



XXVII JORNADES TÈCNIQUES SILVÍCOLES EMILI GAROLERA

6a. Jornada

Manlleu, 28 de maig de 2010.

ACTUACIONS SILVÍCOLES DE RESTAURACIÓ DEL BOSC DE RIBERA A L'ALT TER

Jordi Camprodon

Dr. en biologia. Àrea de Biodiversitat. CTFC

Marc Ordeix

Llicenciat en biologia. Centre d'Estudis dels Rius Mediterranis – Museu Industrial del Ter (CERM)

David Guixé

Llicenciat en biologia. Àrea de Biodiversitat. CTFC



1. introducció

El projectes Ricover i Riberes del Ter tracten la restauració ecològica del bosc de ribera a l'alt Ter (municipis de Torelló, Masies de Voltregà i Manlleu, Osona) partint d'acords de custòdia amb els titulars de les finques (públics o privats) i els ens locals. L'objectiu dels acords i de les actuacions és ordenar els usos que afecten el bosc de ribera per millorar-ne l'estat ecològic i garantir-ne la conservació. Els instruments per aconseguir-ho són les tècniques silvícoles, combinats amb la regulació dels usos ramaders, lúdics i de gestió de la biodiversitat. Una de les actuacions principals és l'eliminació d'espècies al·lòctones llenyoses i la seva substitució per espècies autòctones característiques de l'estació ecològica. La procedència de la planta de restauració és bàsicament de producció pròpia a partir d'esqueixos recol·lectats a la mateixa conca i plantats directament o bé arrelats prèviament en viver. De forma prèvia i posterior a les actuacions, s'ha efectuat un pla de seguiment (projecte Ricover) de variables hidromorfològiques i biològiques, que inclouen l'inventari ecològic i forestal de la vegetació i l'estudi dels macroinvertebrats aquàtics, peixos, ocells i mamífers.

2. Objectius general de les actuacions a les zones pilot de restauració

Restauració dels hàbitats fluvials arbrats del curs mig-alt del Ter, amb un objectiu de conservació i recuperació de la biodiversitat; garantir la dinàmica del sistema de ribera associat al fluvial, potenciar les funcions ecològiques del bosc de ribera i millora paisatgística.

3. Zones d'actuació

S'han seleccionat quatre zones d'actuació, que corresponen a cinc finques diferents entre els termes de Torelló, Masies de Voltregà i Manlleu (taula 1 i figura 1) i que sumen un total d'unes 31,5 ha. Les actuacions a cada zona s'adaptaran al pressupost final disponible.

Nom de la finca	Municipi	Titularitat	Extensió àmbit d'actuació (ha)
Les Gambires	Torelló	Privada	6,1
Illa de Gallifa	Masies de Voltregà	Privada*	8,7**
Espadamala de Baix	Torelló	Privada	10
Meandre del Gelabert	Manlleu	Pública	6,7
		(ajuntament)	

* La major part de la zona d'actuació correspon a DPH.

** Totalitat de l'illa (zona prioritària d'actuació, la salzeda, reduïda a menys d'un quart del total).



Figura 1. Ortofotomapa de l'àmbit objecte del projecte Ricover amb els detalls de les localitzacions de les finques d'actuació prioritària. Font: Base topogràfica 1:5.000 de l'Institut Cartogràfic de Catalunya, ortofotoimatges 08-2008.

4. Criteris generals d'actuació a les zones pilot de restauració

D'acord a les característiques i condicionants de les zones visitades on es preveu actuar, es van consensuar les següents línies d'actuació:

1. El criteri prioritari és la **conservació i millora de la vegetació autòctona i potencial del bosc de ribera i la biodiversitat en general**. La resta de criteris estan subordinats a aquest primer.
2. **Millora de l'estructura del bosc de ribera** (espècies llenyoses autòctones) per mitjà d'aplicació de silvicultura de coberta contínua en bosc irregular amb gestió d'arbre individual i de selecció de tanys. Aquesta silvicultura contempla tallades d'elevada selectivitat.
3. **Eliminació total (prioritàriament) o parcial de la vegetació llenyosa al·lòctona**.
 - a. Tallada i aplicació localitzada de glifosat a peus i rodals de robínia, ailant, plàtan, negundo, pollancre i altres espècies exòtiques. La fusta i llenyes es poden comercialitzar si arriba a la càrrega d'un camió, però preferiblement es deixaria la fusta morta *in situ* (per millorar la disponibilitat de recursos alimentaris i refugis a la fauna de ribera i aquàtica). En tot cas, es veu viable l'ús a petita escala per propietaris locals, per exemple, com a llenya. Sempre que sigui possible, es deixaran a terra desbrancades i amb un mínim trossejat
 - b. Excepcionalment, es poden deixar en peu alguns exemplars (sobretot grans) d'arbres d'espècies al·lòctones (pollancre i plàtan) que compleixin una funció ecològica destacada (refugi per a la fauna, retenció del sòl, etc.) i paisatgística.
 - c. Alguns peus grans d'arbres d'espècies al·lòctones es poden eliminar anellant-los, sobretot si poden tenir un interès biològic remarcable com a fusta morta per a refugi de fauna i/o la seva extracció presenta problemes tècnics. Caldrà evitar aquesta mesura en àrees on la caiguda d'arbres i branques pugui suposar un risc per persones, màquines o infraestructures (vorals de camins, etc.).
4. **Respectar els microhàbitats fluvials**. En l'execució dels treballs cal ser especialment curós en recuperar però no modificar la dinàmica fluvial i respectar els microambients existents als diversos braços de riu i zones inundables existents, especialment interessants a Conanglell, finca de les Gambires i illa de Gallifa.
5. **Plantació d'espècies autòctones**. Per assegurar l'origen de la planta i abaratir costos es prioritza la producció d'esqueixos de les espècies de ribera (vern, salze blanc, saulic, gatell, sarga i freixe de fulla gran). La resta

d'espècies, de segona línia del bosc de ribera (roure martinenc i freixe de fulla gran de 2 i 5 sabes, tell de fulla petita, auró negre, auró blanc, om, etc.) es plantaran de viver amb garantia de procedència de la mateixa conca. Part de la producció d'esqueixos es plantarà in situ i part es traslladarà a un viver especialment condicionat per al projecte de cara a plantar-los l'hivern següent.

6. En algunes àrees, especialment les de titularitat pública, com el meandre del Gelabert, (on transcorre el camí vora Ter, hi ha afluència de pescadors, etc.) s'informarà la població de les actuacions previstes cara a evitar el refús de la tallada d'arbres i aconseguir un recolzament popular a les actuacions de conservació i restauració. En algun cas s'organitzaran activitats de voluntariat com ara una plantada popular d'arbres. D'altra banda, en algunes zones de titularitat privada (per criteris de conservació o de gestió de la finca) no es promourà la proliferació de visitants i curiosos.

4.1. Les Gambires

UNITATS D'ACTUACIÓ	SUPERFÍCIE (ha)
Gam-UA 1 (Pastura i salzeda amb vern)	1,6 ha (1,1 ha de pastura i 0,5 ha de salzeda)
Gam-UA 2 (Salzeda al capdamunt de l'illa de les Gambires)	1,2 ha (de les quals 0,2 ha amb abundància de salzes puntisecs)
Gam-UA 3 (Braç esquerra del riu a les Gambires)	1,1 ha (0,5 ha són de pastures i 0,2 ha ocupat per robínies)
Gam-UA 4 (Bosc de ribera de salicàcies amb robínies)	2,2 ha

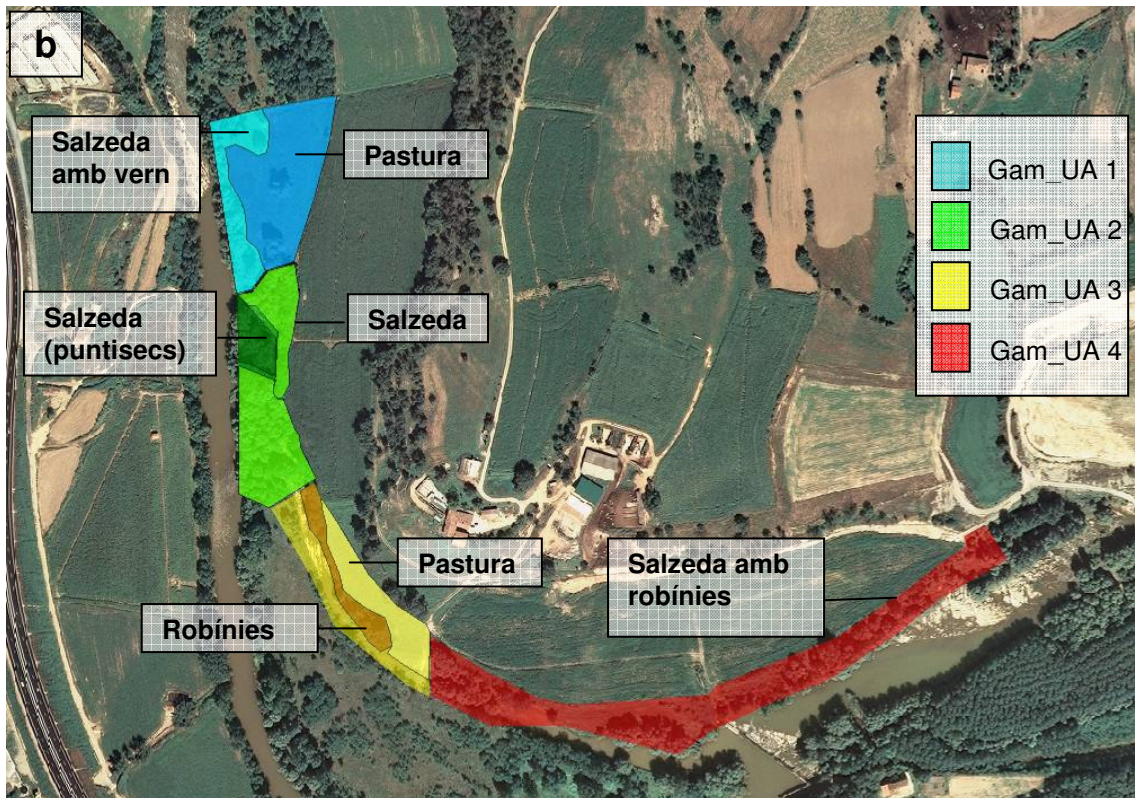


Figura 7. Ortofotomapa de la finca del Mas de les Gambires, al terme municipal de Torelló. a) Límit de la finca i àmbit de l'acord de custòdia; b) Unitats d'actuació. Font: Base topogràfica 1:5.000 de l'Institut Cartogràfic de Catalunya, ortofotoimatges 08-2008.

4.2. Meandre del Gelabert

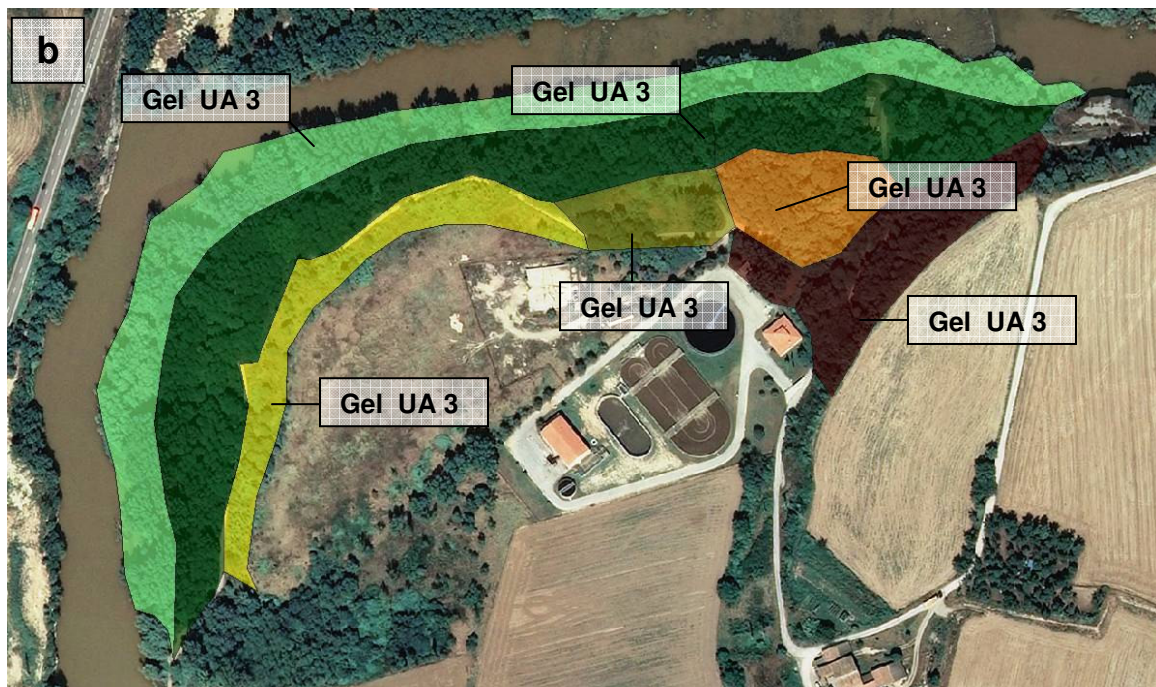
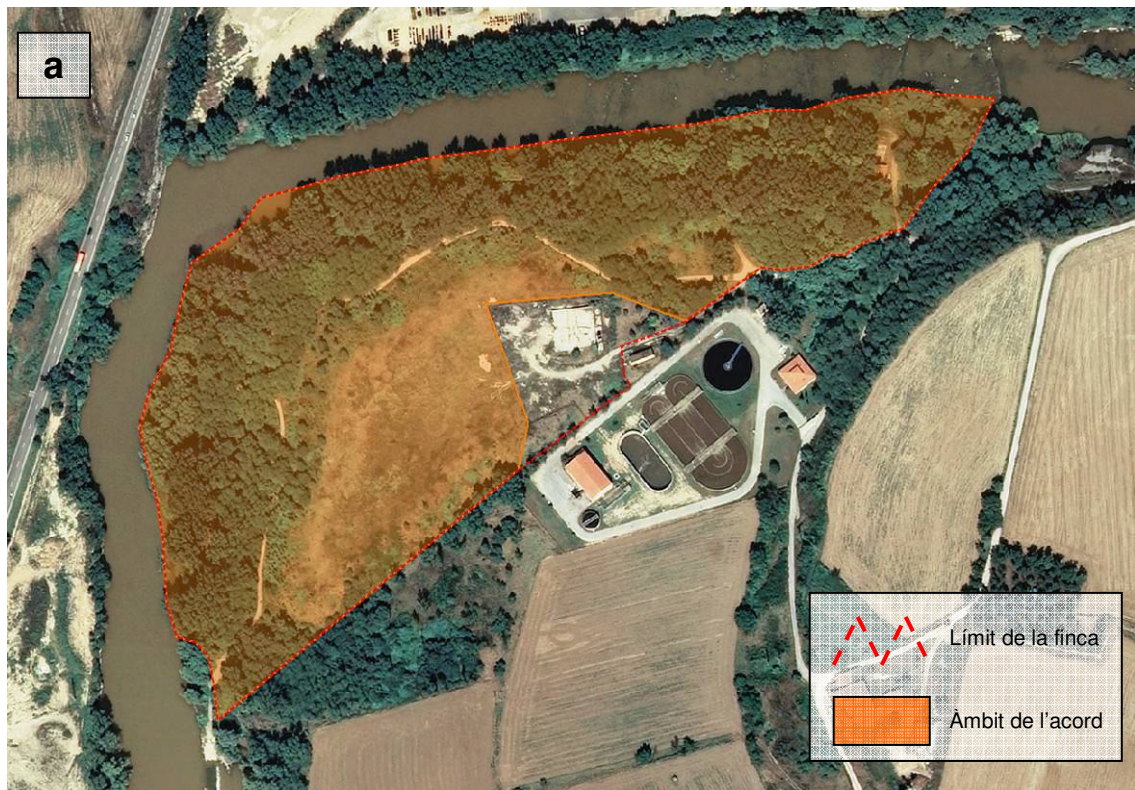


Figura 20. Ortofotomapa del meandre del Gelabert, al terme municipal de Manlleu. a) Límit de la finca i àmbit de l'acord de custòdia; b) Unitats d'actuació. Font: Base topogràfica 1:5.000 de l'Institut Cartogràfic de Catalunya, ortofotoimatges 08-2008.

UNITATS D'ACTUACIÓ	SUPERFÍCIE (ha)
Gel_UA 1 (Verneda i salzeda de primera línia)	1,9 ha
Gel_UA 2 (Rodal mixt interior de robínia i plàtan)	2,5 ha
Gel_UA 3 (Marge de l'abocador)	0,7 ha
Gel_UA 4 (Zona restaurada l'any 2004)	0,3 ha
Gel_UA 5 (Rodal d'ailants)	0,5 ha
Gel_UA 6 (Vessant de roureda)	0,8 ha

4.3. Espadamala de Baix

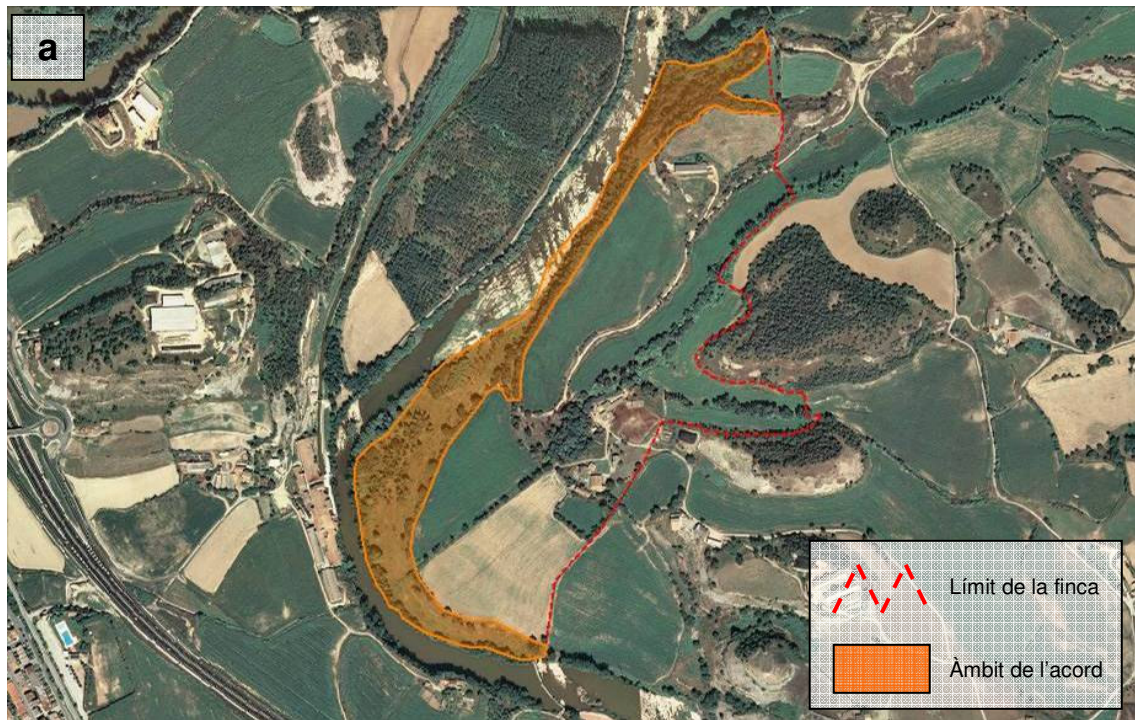


Figura 13. Ortofotomapa de la finca del Mas Espadamala de Baix, al terme municipal de Torelló. a) Límit de la finca i àmbit de l'acord de custòdia; b) Unitats d'actuació. Font: Base topogràfica 1:5.000 de l'Institut Cartogràfic de Catalunya, ortofotoimatges 08-2008.

UNITATS D'ACTUACIÓ	SUPERFÍCIE (ha)
Esp_UA 1 (Verneda colònia de cria d'ardèids)	0,7 ha
Esp_UA 2 (Salzeda i albereda)	2,2 ha
Esp_UA 3 (Plantacions de plàtan i pollancre)	0,7 ha
Esp_UA 4 (Roureda colònia de cria d'ardèids)	0,9 ha
Esp_UA 5 (Roureda i torrent del Masnou)	3,6 ha
Esp_UA 6 (Pastura)	1,9 ha

4.4 Illa de Gallifa

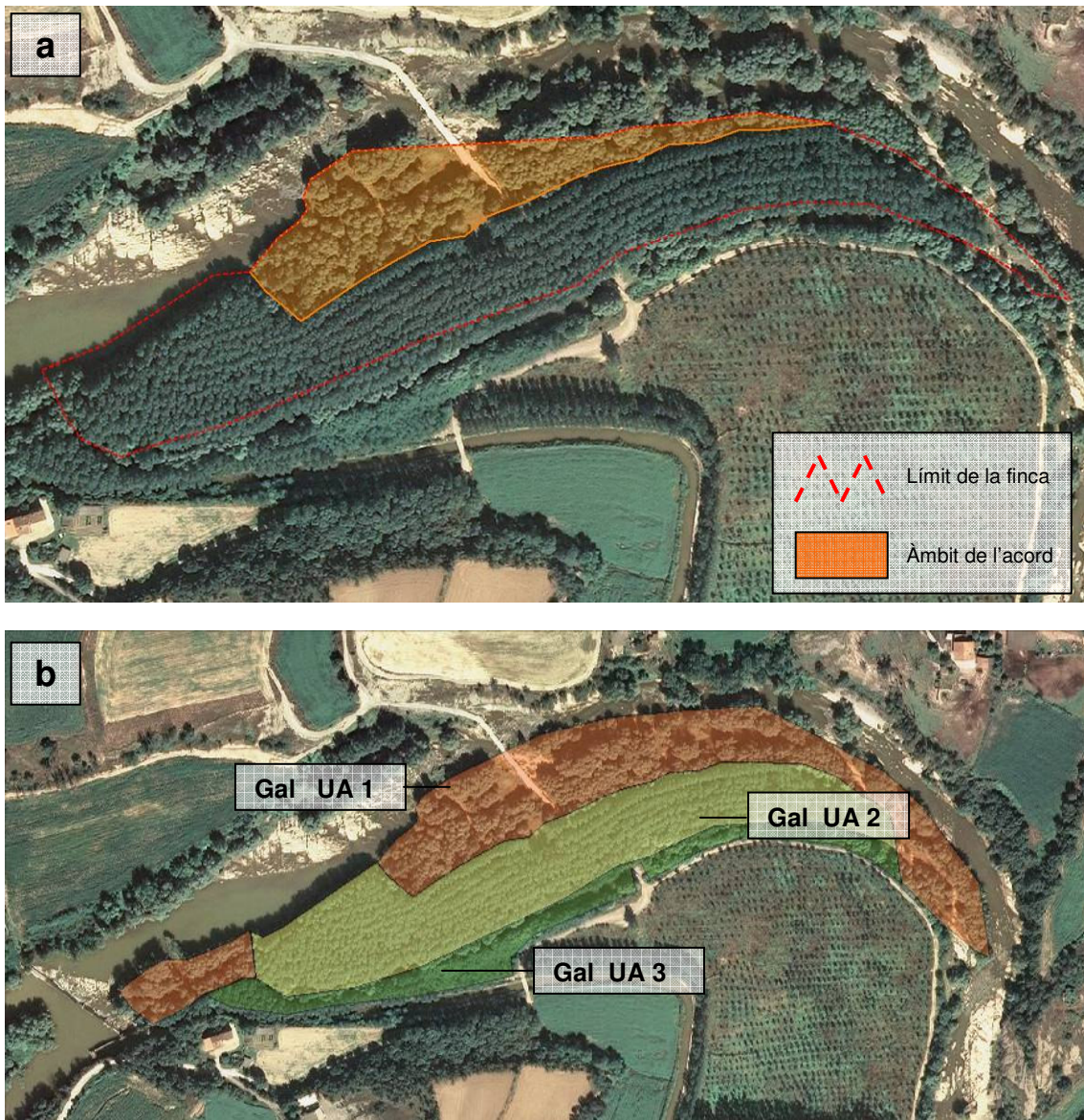


Figura 12. Ortofotomapa de l'illa de Gallifa, al Ter entre els termes de Torelló (al nord) i les Masies de Voltregà (al sud). a) Límit de la finca i àmbit de l'acord de custòdia; b) Unitats d'actuació. Font: Base topogràfica 1:5.000 de l'Institut Cartogràfic de Catalunya, ortofotoimatges 08-2008.

UNITATS D'ACTUACIÓ	SUPERFÍCIE (ha)
Gal_UA 1 (Salzeda)	3,7 ha en dues subparcel·les (3,2 ha + 0,5 ha)
Gal_UA 2 (Pollancreda)	3,7 ha
Gal_UA 3 (Marges del braç dret del riu)	1,3 ha